

KIRSAL MİRAS KORUMA STRATEJİSİ SANDIMA KÖYÜ, BODRUM

A Conservation Strategy of Rural Heritage Sandıma Village, Bodrum

Prof. Dr. Koray ÖZCAN*

ÖZ

Kırsal miras olgusu, yapı çevre ve doğal çevrenin sosyal-kültürel ve ekonomik ilişkiler bağlamında karşılıklı etkileşiminin biçimlendirdiği, yere özgü ya da yerel nitelik gösteren mekânsal karakteristik ve işlevsel kimlik değerlerinin birlikteliği olarak tarif edilebilir. Bu bağlamda kırsal miras kavramını, yerel mimari ve sanatsal ürünlerden yerleşim desenine, kırsal yaşama ilişkin sosyal ve ekonomik faaliyetler ile somut ve somut olmayan kültürel miras değerlerine dek uzanan mekânsal ve işlevsel açıdan özgün kimlik ve bütünlük gösteren değerler olarak tanımlamak mümkündür. Bu araştırmanın amacı; özgün doğal ve kültürel miras değerlerine sahip Bodrum Yarımadası kuzeybatısındaki Sandıma köyü kırsal miras varlığının, sürdürülebilir korunmasına yönelik sosyal-ekonomik gelişme ve mekânsal planlama çalışmalarını tanımlayan kırsal miras koruma stratejisinin kapsam ve içeriğinin belirlenmesidir. Kırsal miras koruma stratejisi, Sandıma köyünün mekânsal ve işlevsel altyapısının korunması-geliştirilmesine yönelik planlama-uygulama sürecinin tanımlanmasından, sosyo-ekonomik kalkınma stratejileri üretilmesine, alan yönetim planının hazırlanmasından, potansiyel finansal kaynak arayışlarına dek uzanan farklı konularda çözümler sunan bir yol haritasını ifade etmektedir. Araştırma 3 (üç) aşamalı bir yöntem izlenesi şeklinde ele alınmıştır. Birinci aşama, tarihsel gelişim sürecine dayalı olarak Sandıma köyünün mekânsal ve işlevsel arka planının irdelenmesidir. Bu irdeleme, Sandıma köyünün somut ve somut olmayan kültürel birikimi ve sosyo-ekonomik potansiyelleri bağlamında geleceğe yönelik mekânsal ve işlevsel önceliklerin belirlenmesi açısından önemli görülmektedir. İkinci aşamada üst ve alt ölçekli planlama deneyimlerinin değerlendirilmesidir. Bu değerlendirmelerin, planlama-uygulama sürecinden kaynaklanan kurumsal ve yönetsel sorunların öngörülmesine katkı sunacağı düşünülmektedir. Üçüncü aşamada ise kırsal mirasın sürdürülebilir korunması-geliştirilmesine yönelik stratejileri tanımlayan kırsal miras koruma stratejisinin oluşturulmasıdır. Araştırmamın, kırsal mirasın sürdürülebilir korunmasına yönelik planlama tartışmalarına yöntem kurgusu bağlamında katkı koymasının yanı sıra doğal ve kültürel miras değerlerine sahip kırsal yerleşmelerin mekânsal-işlevsel gelişme ve sosyo-ekonomik kalkınma arayışlarına alternatif bakış açısı sunacağı düşünülmektedir.

Anahtar Kelimeler

Sandıma, Bodrum, Kırsal Miras, Sürdürülebilir Koruma, Miras Koruma Stratejisi.

ABSTRACT

The term of rural heritage can be formulated as the vernacular spatial characteristic and functional identity assets depending on the interactions between the built and natural environment in the context of the social, cultural and economic relations. In this framework, rural heritage can be defined as the assets having genuine identity and integrity in the context of the vernacular architectural styles, the types of rural settlement pattern, socio-economic activities related to rural life and also tangible and intangible cultural heritage assets depending on the traditional life styles. This study attempts to define the conceptual and contextual including of a rural heritage conservation strategy for sustainable conservation of rural heritage in Sandıma village having vernacular natural and tangible-intangible cultural heritage values in the northwestern Bodrum Peninsula. The rural heritage conservation strategy presents some solutions in order to define the planning and implementation process on conservation-improvement of spatio-functional framework of Sandıma village, determine the strategies for socio-economic development, prepare the site management plan in the context of the institutional-legal framework and also, researching the sources of potential financial support for sustainable of rural heritage. The methodological framework of this study is depended on a process composed of three stages. Firstly, the spatio-functional background of Sandıma village as depending on the historical development process must be evaluated. Also, these definitions of the spatial and functional priorities to the future in the context of the socio-economic potential and cultural background are important. Secondly, both upper and subscale planning experiences on Sandıma village in chronological sequence must be examined. It is considered that these evaluations contribute to the estimation of institutional-managerial problematic about planning-implementation process. And finally, a rural heritage conservation strategy which defines the sustainable conservation-improvement strategies must be formulated. It is considered that this study tries to contribute to the planning debates on sustainable conservation of rural heritage in the context of the methodology. And also, it presents an alternative approach to the spatio-functional and socio-economic development of the rural settlements having natural and cultural heritage values.

Key Words

Sandıma, Bodrum, Rural Heritage, Sustainable Conservation, Heritage Conservation Strategy.

* Pamukkale Üniversitesi Mimarlık ve Tasarım Fakültesi Şehir ve Bölge Planlama Bölümü, Denizli/Türkiye, korayozcan@pau.edu.tr

1. Giriş

Bakış Açısı ve Kavramsal Arka Plan

Kırsal miras olgusu, yapılı çevre ve doğal çevrenin sosyal-kültürel ve ekonomik ilişkiler bağlamında karşılıklı etkileşiminin biçimlendirdiği, yere özgü ya da yerel nitelik gösteren mekânsal karakteristik ve işlevsel kimlik değerlerinin birlikteliği olarak ifade edilebilir. Bu yönüyle bakılırsa, kırsal yaşama ilişkin sosyal-kültürel etkinliklerden, geleneksel üretim faaliyetlerine, yerel mimari ve sanatsal ürünlerden, tarihi topografya ve yerleşim desenine dek uzanan gösteren somut ve somut olmayan miras değerlerinin biçimlendirdiği mekânsal ve işlevsel açıdan özgün kimliğe sahip yerleşim kültürü olarak görülebilir (Karakul, 2007: 151-163; Karakul, 2011; Metin Basat, 2013: 61-71; Özünel 2011: 255-262).

Kırsal miras olgusunun, ilk kez 1970'li yılların ortasında yayımlanan mimari mirasın korunmasına yönelik gündem tartışmalarında ele alındığını söylemek mümkündür (Madran ve Özgönül, 1999; Madran ve Tağmat, 2007). Bu tartışmaların başlangıcı, 1975 tarihli Avrupa Mimari Tüzüğü ve Küçük Tarihi Kentlerin Korunması Sempozyumu sonuç bildirgesi kararlarına tarihlendirilebilir. Bildirge metninde, "küçük tarihi kent" vurgusu ile kırsal yerleşmelerin de kültürel miras kaynakları olarak korunması gereğine dikkat çekildiği görülmektedir. 1976 yılında Tarihi Alanların Korunması ve Çağdaş Rollerini Konusunda Tavsiyeler başlıklı bildirge kapsamında ise "köylerin korunması ve kırsal planlama" kavramları tartışmaya açılırken, 1977

tarihli Granada Belgesi ile "kırsal mimari" ve "kırsal çevre", mekânsal ve işlevsel öznitelikleri -yere özgü olma- bağlamında "en az kentsel miras kadar korunması gerekli miras kaynakları" olarak değerlendirilmiştir.

1982 tarihli Küçük Yerleşmelerin Yenilenmesi Deklarasyonu ile kırsal yerleşmelerin geleneksel ve yerel mimari değerlerin korunmasının yanı sıra sosyal yaşamın da sürdürülebilir kılınmasının gerekliliği vurgulanmıştır. 1989 yılında Avrupa Mimari Mirasının Korunması Sözleşmesi kapsamında ise kentsel alanlar ile birlikte kırsal alanlardaki tarihsel, arkeolojik, sanatsal, bilimsel, sosyal veya teknik bakımdan önemli yapı ve eserlerin korunması için sosyal-kültürel ve ekonomik kalkınma politikalarının gerekliliğine vurgu yapıldığı görülmektedir. Aynı dönemde, Kırsal Mimari Mirasın Korunması ve Değerinin Arttırılması Hakkında Tavsiye Kararı ile kırsal miras olgusunun "manzara ahengi" kavramı ile eşleştirilerek, yapılı çevre ile doğal çevre birlikteliğinin uyumu bağlamında ele alındığı anlaşılmaktadır.

1998 yılında Avrupa Konseyi'nin Kırsal Alanlarda Turizm ve Boş Zaman Geçirme Konusundaki Uluslararası Muhakemenin Sonuçları Bildirgesi'nde turizm odaklı faaliyetlerinin denetimli olması ve olumsuz etkilerinin ölçülmesi koşulu ile turizm sektörünün kırsal mirasın korunmasında bir araç olarak kullanılabilmesine dikkat çekilmiştir. 1999 yılında ise Geleneksel Mimari Miras Tüzüğü bağlamında kırsal mirasın olgusunun farklı bir boyuta taşındığını söylemek mümkündür. Tüzük kapsamında kır-

sal miras olgusunun kültür-bölge ilişkilerini ve toplumların barınmak için kullandıkları doğal-geleneksel yöntemler ile bu yöntemlerin sosyal-çevresel kısıtlamalara bağlı olarak zamana uyarlanmalarını gösteren yerel mimari öğeler ile eşleştirilerek, kültürel peyzaj kaynağı olarak tarif edildiği söylenebilir. Nitekim peyzaj kaynaklarının kamu yararı temelinde kültürel, ekolojik, ve sosyal açıdan önemli olduğu, bu yönüyle korunması gerekliliği 2000 yılında Avrupa Peyzaj Sözleşmesi'nde yer bulmuştur.

2003 yılında imzalanan Somut Olmayan Kültürel Mirasın Korunması Sözleşmesi ise; maddi kültür kaynakları olarak ifade edilebilen objeleri, üreten, yaşatan ve kuşaktan kuşağa aktaran bilgi, gelenek ve birikimin bütün unsurlarıyla üretilebilir-yapılabilir kılınması için öğrenim, aktarım ve yeniden üretim süreçleri eşliğinde canlandırılarak, sürdürülebilir kılınması ve gelecek kuşaklara aktarılması gerekliliğine vurgu sayılmalıdır (Oğuz, 2009; Oğuz, 2013:5-13; Gürçayır, 2011: 5-12). Bu vurgu, özellikle kırsal mirasa konu yerleşmelerin farkındalık yaratan yere özgü sözlü ve görsel kültür değerleri niteliğindeki el sanatları-zanaatlar veya folklorik-etnografik değerlerine ilişkin bilgi birikiminin canlandırılması ve öğretilmesi yoluyla gelecek kuşaklara aktarılması bakımından sektörel bağlamda önemli potansiyel olarak değerlendirilmelidir.

Dolayısıyla, hukuksal metinler, kırsal miras olgusunun coğrafi, tarihi, ekonomik, sosyal, etnolojik, mimari, sanatsal bir dizi içerik eşliğinde bi-

çimlenmiş, korunması gerekli miras varlığı olarak kabul edildiğini ortaya koymaktadır. Diğer taraftan, “manzara ahengi” ya da “kültürel peyzaj” kavramlarına yapılan vurgu, kırsal mirası oluşturan “yere özgü” kültürel ve doğal miras değerlerinin arka planında, gündelik sosyal-kültürel ve ekonomik yaşam biçiminin olduğuna işaret sayılabilir. Bu noktada, kırsal mirasa konu yerleşmelerin gündelik yaşama uyarlanması ya da bütünleştirilmesinde, özellikle turizm odaklı sektörel yatırımların olumsuz etkilerinden korunması gereğine dikkat çekilmesi, planlama çalışmaları açısından uyarı olarak kabul edilmelidir. Bu yönüyle bakılırsa, kırsal mirasa konu alanların sosyal-kültürel, ekonomik, ekolojik, kurumsal ve mekânsal boyutları içeren geniş kapsamlı ve bütüncül bir bakış açısı ile ele alınarak, sektörel kararların bilimsel araştırma yöntem ve teknikleri eşliğinde değerlendirilmesi, kırsal mirası oluşturan yere özgü kimlik değerlerinin sürdürülebilir korunmasına yönelik mekânsal ve işlevsel/sektörel stratejilerin kapsam ve içeriğinin oluşturulması bakımından önemli görülmelidir.

Bu araştırmanın amacı; doğal ve kültürel miras değerlerinin birlikteliğinden oluşan özgün mekânsal karakteristik ve işlevsel kimlik değerlerine sahip Sandıma köyüne yönelik her tür ve ölçekteki planlama-uygulama ve tasarım deneyimlerinin ayrıntıda irdelenerek, kırsal mirasın sürdürülebilir korunmasına yönelik stratejileri mekânsal, ekolojik, ekonomik, sosyo-kültürel ve kurumsal içerikler eşliğinde

de ele alan yol haritası niteliğindeki Kırsal Miras Koruma Stratejisi kapsam ve içeriğinin tanımlanmasıdır.

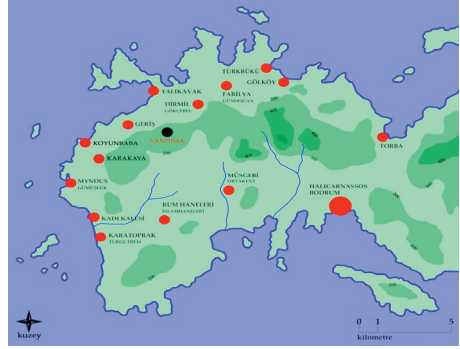
Araştırmanın, kırsal mirasın sürdürülebilir korunmasına yönelik planlama tartışmalarına yöntem kurgusu bağlamında katkı koymasının yanı sıra doğal ve kültürel miras değerlerine sahip kırsal yerleşmelerin mekânsal-işlevsel gelişme ve sosyo-ekonomik kalkınma arayışlarına alternatif bakış açısı sunacağı düşünülmektedir.

Konu ve Kapsam

Araştırmanın konusu, Muğla İli, Bodrum İlçesi, Yalıkavak beldesi art bölgesinde yer alan Sandıma köyüdür. Sandıma köyü; Bodrum Yarımadası kuzeybatısında Boydağ-Bozdağ olarak anılan dağ zincirinin kuzey yamaçlarında ortalama iki yüz metre ile güneye doğru yükselen kayalık ve makilik araziler üzerinde kuruludur (Şekil 1 ve Resim 1).

Sandıma köyü, İzmir Kültür ve Tabiat Varlıklarını Koruma Kurulu'nun 16.05.1990 tarih ve 1324 sayılı kararı ile "kentsel sit alanı" olarak ilan edilmiş olup doğu, batı ve güneyi doğal sit alanları, kuzeyi ise tarımsal üretim alanları ve makilik alanlar ile çevrelenmiştir (Anonim 2013).

2015 yılı itibarıyla, Sandıma köyü koruma amaçlı imar planı onaylanmış olup mekânsal ve işlevsel plan kararları uyarınca kırsal mimari mirasın ürünleri niteliğindeki musandıralı ev olarak adlandırılan sivil mimarlık eserlerine yönelik rölöve-restorasyon proje çalışmaları devam etmektedir¹.



Şekil 1. Konumsal Durum, Sandıma köyü
Kaynak: Bean ve Cook (1955) kullanılarak yeniden çizilmiştir.



Resim 1. Yerleşim Deseni ve Topografik Yapı, Sandıma köyü

Kaynak: Koray ÖZCAN Arşivi

Yöntem İzlenesi

Araştırma üç aşamalı bir yöntem kurgusu eşliğinde ele alınmıştır. Birincisi, tarihsel gelişim sürecine dayalı mekânsal ve işlevsel arka planın irdelenmesidir. Bu irdeleme, Sandıma köyünün kültürel birikimi ve sosyo-ekonomik potansiyelleri bağlamında geleceğe yönelik mekânsal ve işlevsel önceliklerin belirlenmesi açısından önemli görülmektedir. İkincisi, üst ve alt ölçekli planlama deneyimlerinin değerlendirilmesidir. Bu değerlendirmelerin, planlama-uygulama sürecinden kaynaklanan kurumsal ve yönetsel sorunların öngörülmesine katkı sunacağı düşünülmektedir. Üçüncüsü ise kırsal mirasın sürdürülebilir ko-

runması–geliştirilmesine yönelik stratejileri tanımlayan kırsal miras koruma stratejisinin oluşturulmasıdır. Bu bağlamda, kırsal miras koruma stratejisi, Sandıma köyünün mekânsal ve işlevsel altyapısının korunması–geliştirilmesine yönelik planlama–uygulama sürecinin tanımlanmasından, sosyo–ekonomik kalkınma politikaları üretilmesine, alan yönetim planının hazırlanmasından, finansal alternatif destek–kaynak arayışlarına dek uzanan çözümler sunan yol haritası olarak görülmelidir.

2. Mekânsal ve İşlevsel Arka Plan

Sandıma köyünün tarihsel kuruluş kökeninin eski çağlara dek uzandığını söylemek mümkündür. Tarihi toponomi araştırmaları, Sandıma yer adının eski çağ Anadolu dillerinden Lu–Wi dilinde Sanda–halkı anlamında kullanıldığına işaret etmektedir (Umar, 1993: 704). Tarihi kaynaklarda, özellikle Ege adalarından güneybatı Anadolu kıyılarına göç eden *Leleg* adı verilen Ege adaları halklarının Bodrum Yarımadası'nda yerleşerek, koloni yerleşmeleri kurduğu kaydedilmektedir. Bu koloni yerleşmeler arasında Myndos (bugün Gümüşlük), Pedasa (bugün Bitez) ve Termilion (bugün Gökçebel) sayılabilir (Bean ve Cook, 1955: 135; Strabon, 1993: 112; Diler, 2002: 11–22).

Bu tespitlerden, Sandırma ve yakın çevresi yerleşim kültürü tarihinin M.Ö. iki bin yıllarına dek uzandığını söylemek mümkündür. Ancak, Sandıma ve çevresindeki mezar taşı ve sur kalıntıları ile imalat–işlik ve depo

alanları gibi arkeolojik–etnografik buluntular, bölgenin eski çağlardan itibaren yoğun bir yerleşim faaliyetine konu edildiğini, başlıca ekonomik geçim kaynağının ise zeytinyağı ve şarap üretimi olduğunu düşündürmektedir (Strabon, 1993: 112; Küçük, 2001: 190; Oybak, 2005: 21).

Roma dönemine ilişkin kaynaklar, Bodrum Yarımadası yerleşmeleri arasındaki ekonomik ilişkiler ve ulaşım bağlantıları kapsamında Sandıma yerleşmesinin yamaçta kurulu yerleşim bölgesi ile kıyıda gelişen liman bölgesi (bugün Yalıkavak) olmak üzere mekânsal ve işlevsel açıdan iki farklı gelişme gösterdiğine işaret etmektedir (Bean ve Cook, 1955: 139).

Roma dönemi sonrasında Bizans ve Türk dönemlerine dek uzanan süreçte, Sandıma yerleşmesinin mekânsal–işlevsel varlığına ilişkin tek kayıt, on altıncı yüzyılda Sıralalos (Saravalos) Kazası'na bağlı değirmen işletmesi bulunan köyler arasında kaydedildiğine ilişkindir (Bodrumlu, 1945: 38; Yiğit, 2007: 136–137). Tarihi kayıtlara dayanılarak; Sandıma yerleşmesinin zeytinyağı ve susam yağı üretim faaliyetinde uzmanlaşmış tarımsal bir merkez olduğunu söylemek mümkündür. Bu tespitler, Bodrum yöresinde tarımsal üretim ile uğraşan nüfusun yerel barınma biçimi olarak tanımlanan musandıralı ev tipinin Sandıma köyünde yaygın olmasının mekânsal arka planını açıklaması bakımından önemli görülmelidir (Başak ve Bektaş, 1983: 78).

Bodrum Yarımadası Türk dönemi eserlerini inceleyen araştırma so-

nuçlarına göre; Sandıma köyünün on sekizinci yüzyıl sonu/on dokuzuncu yüzyıl başında, Aşağı Cami ve Yukarı Cami merkez olmak üzere 2 (iki) mahalleden oluştuğu anlaşılmaktadır (Gürbıyık, 2007: 110–124). Araştırmada, Sandıma köyündeki dini tesislerin mimari bulgularına ilişkin tespitler değerlendirilirse, her bir caminin yaklaşık 60–70 m² büyüklükte ve 100–110 kişi kapasiteli olduğunu söylemek mümkündür. Bu bilgiler, on dokuzuncu yüzyılda ortalama hane büyüklüğüne ilişkin veriler² ile birlikte değerlendirilirse, dönemsel olarak değişmekle birlikte, Sandıma köyünün yaklaşık 240–420 kişi nüfus barındırmış olabileceği düşünülebilir (Kütükoğlu, 2010: 268). Bu nüfus büyüklüğü kestirimi, on dokuzuncu yüzyıl salnamelerinde kaydedilen 58 hane ve 348 kişi nüfus verisi ile tutarlılık göstermektedir (Cavid, 2010: 464).

On dokuzuncu yüzyıl sonlarına tarihlenen kayıtlarda ise Sandıma adlı iki köy bulunduğu görülür. Bu köyler, Sandıma Karyesi ve Sandıma–i Diğer olarak kaydedilmiştir (Baykara 2010). Olasılıkla, Sandıma–i Diğer olarak kaydedilen köy, kıyı bölgesindeki iskele mevki (bugün Yalıkavak) olmalıdır. Sandıma–i Diğer olarak kaydedilen iskele mevkiinin varlığına ilişkin en erken kayıt, 1822 yılında asker sevkiyatı için kullanılmasıdır (Kütükoğlu, 2010: 66–67). Bu kayıtlara dayanılarak, on dokuzuncu yüzyıl başından itibaren iskele bölgesinde balıkçılık–denizcilik vb. kıyı kullanımlarına dayalı olarak belirli oranda nüfusun kümelenildiği Sandıma–i Di-

ğer adlı bir kıyı yerleşmesinin geliştiği düşünülebilir.

1921 yılına ait nüfus kayıtlarında ise, Sandıma ile kıyıda iskele mevkiinde yeni gelişmeye başlayan Sandıma–i Diğer köy adları yerine Yalıkavak adının kullanıldığı görülür (Soyluer, 2006: 109–135; Konya, 2013: 13–14). Bu yer adı değişikliği, Sandıma köyü mekânsal ve işlevsel kimliğinin, Yalıkavak adı ile kıyı yerleşmesine aktarıldığını göstermesi bakımından önemlidir. Nitekim 1935 yılında inşa edilen ilkokulun, 1964 yılında kapatıldığına ilişkin bilgiler gözönüne alınırsa, Sandıma köyünün terk edilme sürecinde girdiğini söylemek mümkündür (Bilgin, 1965: 40; Güner, 1997: 232–233; Oktik, 2007: 120–126). Bu durumu, Bodrum Yarımadasında konaklama ve ikinci konut odaklı turizm gelişme talepleri ile özellikle narenciye ve seracılık ağırlıklı tarımsal gelişmelere koşut olarak yerleşik halkın kıyı alanlarına yönelmesi ile açıklamak olanaklıdır.

Yirminci yüzyıl son çeyreğinde, özellikle 1980–1990 döneminde, özellikle konaklama ve ikinci konut/mevsimlik konut sektörlerindeki gelişmeler eşliğinde turizmin baskın sektör haline gelmesi ile Yalıkavak yerleşmesinin hızlı kentleşme–yapılaşma sürecine konu edildiği, bu bağlamda, 1989 yılında Belediye statüsü kazandığı görülür (Tolga, 2010: 100–102). Buna karşılık, kayalık ve makilik yamaçlarda kurulu Sandıma köyünün ise, yaklaşık otuz yıllık demografik gerileme süreci sonunda tamamen terk edildiği anlaşılmaktadır (Resim 2 ve Resim 3).



Resim 2. Yukarı Mahalle, Sandıma köyü
Kaynak: Koray ÖZCAN Arşivi



Resim 4. Köy Camisi, Aşağı Mahalle, Sandıma köyü
Kaynak: Koray ÖZCAN Arşivi



Resim 3. Aşağı Mahalle, Sandıma köyü
Kaynak: Koray ÖZCAN Arşivi



Resim 5. Köy Meydanı, Aşağı Mahalle, Sandıma köyü
Kaynak: Koray ÖZCAN Arşivi

2015 yılı itibarıyla gerçekleştirilen alan tespit ve gözlem çalışmaları, Sandıma köyünün mekânsal-ışlevsel ve demografik terk edilmişlik sürecinin devam ettiğini belgelemektedir. Sandıma köyü kırsal miras varlığı niteliğindeki geleneksel konutlar (musandıralı evler) ile kamusal üstyapı donanımları (cami-köy odası-okul) ve teknik altyapı tesislerinin (yol-çeşme-sarnıç-değirmen vb.) hemen tamamı işlevsiz ve harap durumdadır (Resim 4 ve Resim 5).

Bu tespitler, kırsal miras varlığının sürdürülebilir korunması-geliştirilmesine yönelik mekânsal ve işlevsel altyapıya ilişkin stratejik hedefler ve eylem planlarının ivedilikle belirlenmesi gereğine işaret etmesi bakımından önemli görülmelidir.

3. Planlama Deneyimleri: Sit Kararı-Koruma Süreci

Sandıma köyünün kültürel miras kaynağı olarak koruma sürecine konu edilmesi, İzmir Kültür ve Tabiat Varlıklarını Koruma Kurulu'nun 16.05.1990 tarih ve 1324 sayılı kararı ile gerçekleşmiştir. Bu karar uyarınca Sandıma Kentsel Sit Alanı sınırları tespit edilmiş, devamında, İzmir 2 Numaralı Kültür ve Tabiat Varlıklarını Koruma Kurulu'nun 30.06.1993 gün ve 3393 sayılı kararı ile yapı tescil işlemleri başlatılmıştır. Bu işlemler kapsamında, Sandıma köyü bütününde *konut*, *müştemilat*, *cami*, *köy odası*, *çeşme*, *sarnıç* ve *türbe* olmak üzere farklı işlevlerde toplam 154 (yüz elli dört) adet yapı tescile konu edilmiştir (Envanter, 2013).

Sandıma köyüne ilişkin ilk plan-

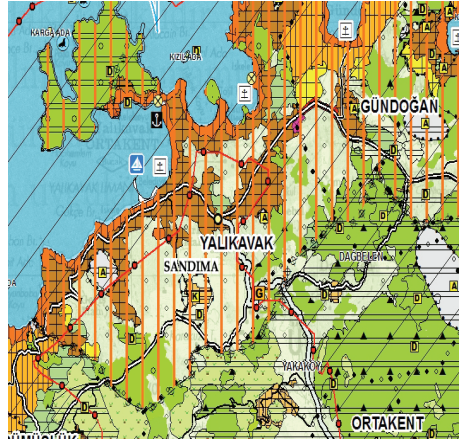
lama kararının, Bodrum Yarımadası Kültür ve Turizm Koruma ve Gelişim Bölgesi kapsamında hazırlanan 2007 tarihli 1/25.000 ölçekli Çevre Düzeni Planı ile alındığı görülür. Bu plan kapsamında Sandıma köyü için sadece statü tespiti yapılarak, köy yerleşik alanı “kentsel sit alanı” olarak belirlenmiş, çevresi ise “doğal sit alanı” olarak tanımlanmıştır. Ancak, idari yargı sürecine konu olan çevre düzeni planı, Danıştay kararı ile 2009 yılında iptal edilmiştir.

Sandıma köyünün mekânsal ve işlevsel örüntüsünün korunmasına yönelik koruma amaçlı planlama–uygulama çalışmaları ise 2009–2013 zaman aralığına tarihlenmektedir. 2009 yılında başlayan koruma odaklı planlama çalışmaları kapsamında hazırlanan 1/5.000 ve 1/1.000 ölçekli koruma amaçlı imar planları, üst ölçekli plan niteliğindeki Bodrum Yarımadası Kültür ve Turizm Koruma ve Gelişim Bölgesi Çevre Düzeni Planı’nın idari yargıya konu edilmesi nedeniyle somutlaştırılamamıştır³.

2011 yılında tamamlanan üst ölçekli planlama çalışmaları sonunda, Aydın–Muğla–Denizli Planlama Bölgesi 1/100.000 ölçekli Çevre Düzeni Planı ile dayanarak alınarak hazırlanan 2013 tarihli 1/25.000 ölçekli Yalıkavak Beldesi Çevre Düzeni Planı’nda Sandıma köyünün “kentsel sit alanı” statüsünün korunduğu görülür (Şekil 2 ve Şekil 3).

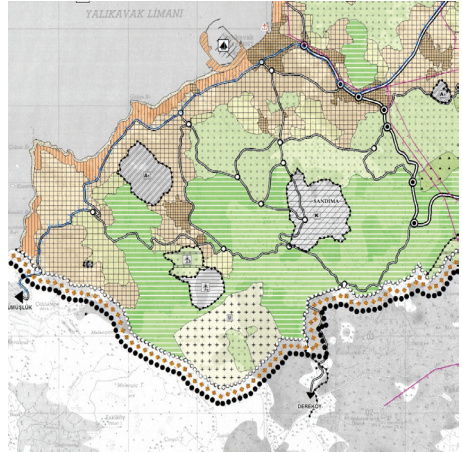
Üst ölçekli plan kararları ayrıntıda irdelenirse, Sandıma köyünün “kentsel sit alanı” statüsünün korunduğu ve alanın özelliklerine göre nazım ve uygulama imar planları niteliğindeki alt ölçekli planlama ka-

rarlarının ilgili Koruma Bölge Kurulu görüşü doğrultusunda hazırlanması gereğine vurgu yapıldığı görülür (Anonim, 2011: 125; Anonim, 2013: 33–34). Nitekim üst ölçekli planlar kararları uyarınca, yaklaşık 65,00 hektar alanı kapsayan Sandıma Koruma Amaçlı Nazım ve Uygulama İmar Planı⁴ hazırlanmış ve 2013 yılı itibarıyla yürürlüğe girmiştir (Şekil 4).



Şekil 2. 1/100.000 Ölçekli Çevre Düzeni Planı, Sandıma köyü

Kaynak: Çevre ve Şehircilik Bakanlığı Arşivi



Şekil 3. 1/25.000 Ölçekli Çevre Düzeni Planı, Sandıma köyü

Kaynak: Çevre ve Şehircilik Bakanlığı Arşivi



Şekil 4. Koruma Amaçlı Nazım İmar Planı, Sandıma köyü
Kaynak: Çevre ve Şehircilik Bakanlığı Arşivi

Koruma amaçlı imar planı ile Sandıma köyü bütününde doğal/ekolojik ve mimari değerlerin korunarak, kültür turizmine kazandırılmasının hedeflendiği söylenebilir (Anonim, 2012: 5). Bu çerçevede bakılırsa, Sandıma köyünde turizme yönelik mekânsal ve işlevsel kullanımlara ağırlık verildiği, köy merkezinin ticaret ve turizm ağırlıklı olmak üzere hizmet sektörüne ilişkin işlevler eşliğinde tasarlandığı görülür (Anonim, 2012: 35–36). Ancak, koruma amaçlı imar planı kapsamında geleneksel üretim biçimleri (üzümzeytin işlikleri gibi) ile bağbozumu gibi yıllık-mevsimlik etkinliklerin canlandırılmasına yönelik sosyo-kültürel içerikli stratejilerin gözardı edilerek, salt mekânsal ve ekonomik getiri bağlamında işlevsel değişiklikler içeren koruma yaklaşımının benimsenmesi, somut olmayan kültürel mirasa ilişkin değerlerin sürdürülebilir kılınması ve gelecek kuşaklara aktarılması

konusunda sosyo-kültürel arka plan bağlamında önemli bir eksiklik olarak görülmelidir.

Bu noktada akademik-bilimsel araştırmalara dayalı şu tespitler dikkat çekicidir; Yalıkavak ve çevresindeki imar planı değişikliklerini inceleyen güncel bir araştırmada, Sandıma köyünün doğal ve kültürel miras değerlerini – bugüne dek – koruyabilmesi, turizm yatırımlarından uzak kalmasına dayandırılmıştır (Karaman, 2012: 189–190). Bir başka araştırmada ise, turizm odaklı planlama kararlarının, Bodrum yarımadasındaki Sandıma ve Karakaya köyü gibi doğal ve kentsel sit alanları statüsündeki özgün karakterli kırsal yerleşmelerin sosyo-ekonomik ve mekânsal yapısı üzerinde olumsuz etkilerine dikkat çekmektedir (Tolga, 2010: 100–102).

Dolayısıyla, akademik-bilimsel araştırma bulguları göz önüne alınırsa, Sandıma köyünün geçmiş mekânsal karakteristik ve işlevsel kimlik değerlerinin, güncel hâkim sektör niteliğindeki turizm sektörüne yönelik konaklama-ikinci konut içerikli mekânsal-işlevsel stratejilere dayandırılması, doğal ve kültürel miras değerlerinin “yere özgü” dinamikler eşliğinde sürdürülebilir korunmasının olabilirliği bakımından düşündürücüdür. Bu durum, Sandıma köyünün doğal ve kültürel mirasa konu kaynak ve değerlerinin, taşıma kapasitesi ve ziyaretçi nüfus ile ulaşım-erişim taleplerine dayalı teknik altyapı etkileri açısından ele alınması gerekliliğine vurgu sayılmalıdır. Dolayısıyla, yürürlükte bulunan Sandıma köyü koruma amaçlı imar planı kararlarının, taşıma

kapasitesi ve ulaşım yoğunluğu açısından ayrıntıda analiz edilmesi sürdürülebilirlik ilkesi ve koruma-kullanma dengesi bağlamında öncelikli ve gerekli görülmelidir.

Nitekim koruma amaçlı imar planının onaylanmasını takiben Sandıma köyü tarihi konut yapı stoku üzerinde, özellikle turizme yönelik ikinci konut içerikli yapılaşma taleplerinin ivme kazandığını söylemek mümkündür. 2013 yılı itibarıyla Sandıma köyünde toplam 26 (yirmi altı) adet yapı için rölevo-restitüsyon ve restorasyon proje başvurusu yapıldığı, 2014 yılı itibarıyla Muğla Kültür ve Tabiat Varlıklarını Koruma Bölge Kurulu kararları ile 9 (dokuz) adet yapı başvurusu için proje uygun görüşü verildiği görülmektedir⁵.

Bu tespitler; toplam 154 (yüz elli dört) adet sivil mimarlık eseri bulunan Sandıma köyünde, planlama çalışmaları ile öngörülen mekânsal ve işlevsel gelişme stratejilerinin, tarihi yapı stoku üzerindeki işlevsel dönüşüm baskısı ve mimari mirasa üzerindeki risk-tehdit düzeyini göstermesi bakımından önemlidir.

Diğer taraftan, akademik-bilimsel çalışmalara dayanılarak farkındalık-bilinirlik bağlamında bir değerlendirme yapılırsa, 2013 yılı itibarıyla doğrudan Sandıma köyü kırsal yerleşim dokusu ve mimari miras değerlerini konu alan iki önemli çalışmanın görülmür. Bu çalışmalardan birincisi, Sandıma köyü sivil mimarlık eserlerinin ekolojik açıdan irdelenmesini konu edinen yüksek lisans tez çalışmasıdır (Akgündüz, 2013). İkincisi ise; Muğla Sıtkı Koçman Üniversitesi ile Muğla Valiliği eşgüdümünde gerçekleştirilen

Muğla Kültür Envanteri çalışmasıdır (Anonim, 2013a). Bu çalışmalar tespit-tescil işlemleri eşliğinde Sandıma köyü kırsal miras değerlerinin kayıt altına alınmasının yanı sıra geleceğe dönük koruma-geliştirme stratejilerinin tanımlanması ve ulusal-uluslararası alanda tanınırlık-bilinirlik sağlanması ya da farkındalık yaratılmasına katkı koyan çabalar olarak değerlendirilmelidir.

4. Kırsal Miras Koruma Stratejisi

Kırsal Miras Koruma Stratejisi; Bodrum yarımadası Sandıma köyünün mekânsal ve işlevsel gelişim süreci ile planlama deneyimlerinin irdelenmesi sonucunda edinilen bilgi birikimine dayalı olarak kırsal mirasın sürdürülebilir korunması-geliştirilmesine yönelik tasarım-planlama-uygulama ve denetim-izleme süreçlerini bütüncül bakış açısı ile ele alan planlama yöntem yaklaşımını ifade etmektedir. Bu çerçevede, Sandıma köyüne yönelik koruma-geliştirme stratejileri; sürdürülebilirlik ilkesi temelinde *mekânsal, ekolojik, ekonomik, sosyal-kültürel ve kurumsal-yönetimsel stratejiler* olmak üzere 5 (beş) başlıkta ayrıntıda tanımlanmıştır.

(1) Mekânsal stratejiler; Sandıma köyünün tarımsal üretim ve geleneksel yaşam kültürüne dayalı olarak kurgulanmış mekânsal örüntüsü ve işlevsel donanımlarının özgün kimlikleri bağlamında gündelik yaşama uyarlanarak, bütünlük korunmasını temel almalıdır. Bu bağlamda, Sandıma köyünün yeniden iskân edilebilmesine yönelik sosyal-kültürel ve ekonomik donanım ile teknik altyapı gereksinimlerini, sürdürülebilirlik ilkesi ve

taşıma kapasitesi açısından ele alan Mekânsal Planlama Stratejisi oluşturulmalıdır. Daha açık bir ifadeyle, bu stratejiler, Sandıma köyünün “yere özgü” kırsal miras varlığının, gündelik yaşam ile bütünleşmesini sağlamanın yanısıra kullanıcı odaklı konut stratejileri ile geçim ekonomisine yönelik üretim–zanaat altyapısının kurulmasına öncelik vermelidir. Dolayısıyla, Sandıma köyündeki imalathane–işlikler ve değirmenler gibi geleneksel zeytin–şarap üretim faaliyetleri ya da musandıralı ev gibi geleneksel konut tipolojilerine yönelik mekânsal ve işlevsel–sektörel donanımların koruma–kullanma dengesi ve taşıma kapasitesi bağlamında sürdürülebilir kılınmasını hedeflemelidir. Bu çerçevede kırsal mirasa ilişkin kaynak ve değerler, turizm sektörü bağlamında sadece konaklama ya da ikinci konut olmanın ötesinde geleneksel sanatlar ve üretim süreçlerini canlandırma, öğretme–öğrenme ve deneyimleme boyutu ile ele alınmalıdır.

(2) Ekolojik stratejiler; Sandıma köyünün topografik yapı ve bitki örtüsü ile su kaynaklarının biçimlendirdiği özgün doğal örüntüsünün koruma–kullanma dengesi kapsamında korunmasına yönelik yöntem ve araçlar etkin olarak kullanılmasını esas almalıdır. Bu bağlamda taşıma kapasitesi/ziyaretçi sayısı ile erişilebilirlik–ulaşılabilirlik etki analizleri yoluyla olası çevresel etkiler ölçümlenmeli, tarihsel geçmişe ilişkin kırsal kimliğe referans verecek biçimde yapılı çevre–doğal çevre oranı ile kırsal peyzaj değerlerinin korunmasını esas alan Kırsal Peyzaj Stratejisi oluşturulmalıdır. Bu yönüyle, yapılı çevre ile

doğal çevre birlikteliğinin uyumu bağlamında, Sandıma köyünü çevreleyen doğal sit alanı statüsündeki endemik bitki ve hayvan varlığından oluşan doğal yaşama alanlarının–ekosistemlerin korunması gerekliliği göz ardı edilmemelidir.

(3) Ekonomik stratejiler; var olan tarımsal üretim potansiyelinin, çevre duyarlı tarımsal üretim faaliyetleri eşliğinde yere özgü tarımsal ürünler–mamullerin (üzüm/şarap–zeytin/zeytinyağı) yeniden üretilmesine yönelik ele alınarak, ekolojik tabanlı tarım ve turizm stratejileri eşliğinde canlandırılması olarak ifade edilebilir. Bu bağlamda, Sandıma köyünün yeniden iskân edilmesi için yerel halkın teşvik edilmesine yönelik sektörel dinamiklerin harekete geçirilmesi ve teknik destek sağlanmasında yerel yönetim etkin rol üstlenmelidir.

Dolayısıyla, tarım ve turizm sektörü odaklı artı değer üretme dinamikleri eşliğinde ekonomik yaşamın–geçim ekonomisinin canlandırılarak, yeni ekonomik faaliyet alanları yaratılması, Sandıma köyünün yeniden nüfus kazanabilmesi–iskân edilebilmesi için anahtar olarak görülmelidir. Bu çerçevede, yere özgü sektörel gelişme dinamiklerinin harekete geçirilmesi ve ekonomik yaşamın yeniden canlandırılabilmesi için; öncelikli yatırım konu ve alanlarının tespiti, kaynak ve fon–desteklerden yararlanma olanakları ile her tür ve kapsamdaki plan–projelere ilişkin akademik–bilimsel ve teknik desteklere ilişkin bütçe programını tanımlayan Kırsal Kalkınma Stratejisi oluşturulmalıdır. Bu strateji, Sandıma köyünün özellikle somut olmayan kültürel miras kaynakları ni-

teliğindeki yöreye özgü tarımsal ürün odaklı geleneksel üretim süreçlerinin canlandırılması, deneyimlenmesi ve gelecek kuşaklara aktarılmasına yönelik projeler üretilmesi, yerel kalkınma sürecine katkı sunacak önemli araştırma–geliştirme (AR–GE) kaynağı olarak değerlendirilmelidir.

(4) Sosyal–kültürel stratejiler; tamamen ekonomik gerekçeler ve sosyal–teknik altyapı yoksunluğu nedeni ile terk edilen Sandıma köyünün, yeniden nüfus kazanabilmesi için –mekânsal ve ekonomik stratejiler ile eş zamanlı olarak– yerel halkın ekonomik kalkınma ortak paydasında yeniden biraya getirilmesine yönelik Kırsal Restorasyon Stratejisi olarak tanımlanabilir. Bu strateji; mekânsal yaşam kalitesinin artırılmasından, sosyal ve teknik altyapının iyileştirilmesine, yerinde istihdam olanakları yaratılmasından, turizm ve tarım tabanlı işlevsel kullanımlara öncelik verilmesine ve “köy odası geleneği” bağlamında dayanışma–birliktelik odaklı sosyal örgütlenme ve geleneksel etkinlikler düzenlenmesine dek uzanan sosyal–kültürel içerikli hedeflere öncelik vermelidir. Bu noktada, somut olmayan kültürel miras kavramı içinde ifade edilen yerel zanaat–sanatsal pratiklere ilişkin bilgi–beceriler ile sözlü–görsel etkinlik ya da anlatımlara dayalı folklorik değerlerin canlandırılmasına yönelik mevsimlik–yıllık festival–şenlikler düzenlenmesi, yerel halkın biraraya gelmesi ve kültürel aktarım–paylaşım yoluyla sosyalleşmesi süreci bakımından önemli bir fırsat olarak görülmelidir.

(5) Kurumsal stratejiler; Sandıma köyünün mekânsal, sosyal ve ekono-

mik açıdan yeniden canlandırılmasına yönelik stratejilerin yasal–hukuksal altyapısı ile finansman ve kaynak arayışlarına ilişkin açılımlar sunacak, kırsal miras kaynaklarının korunmasına yönelik çok disiplinli kurumsal altyapıyı tanımlayan Miras Yönetim Planı (Alan Yönetim Planı) olarak ifade edilebilir. Bu plan, kırsal mirasa konu kaynak ve değerlerin korunmasına yönelik her tür ve kapsamdaki planlama–uygulama çalışmaları ile izleme–denetim süreçlerinde etkin rol üstlenmesi beklenen paydaşlar–aktörler ile sosyal–ekonomik sorunların çözümlenmesine yönelik karar alma–verme mekanizması niteliğindeki katılımcı yönetim organizasyonunu ifade etmektedir. Bu anlamda; yerel yönetimler, akademik–bilimsel kuruluşlar ve sivil toplum örgütleri eşliğinde kültürel miras değerlerinin birlikteliğini esas alan geniş katılımlı kültür politikalarının geliştirilmesinin somut ve somut olmayan miras değerlerine yönelik sürdürülebilir koruma stratejileri açısından önemli olduğu düşünülmektedir (Özdemir, 2009: 73–86, Gürçayır, 2013: 41–45; Yakıcı, 2013: 31–40; Özünel 2013: 65–71; Metin Basat, 2013: 97–102).

5. Sonuç

Bu araştırma, Bodrum Yarımadası kuzeybatısındaki Sandıma köyü örneğinde somut ve somut olmayan kültürel miras değerlerinin güncel yaşam ile bütünleştirilmesi ve sürdürülebilir kılınmasına yönelik çok yönlü koruma–geliştirme stratejilerinin gerekliliğine işaret olarak kabul edilebilir. Bu bakış açısı ile Sandıma köyünün yere özgü kültürel miras değerleri ile doğal kaynak varlığını, mekânsal,

sosyo-kültürel, ekonomik, ekolojik ve kurumsal bileşenler eşliğinde sürdürülebilirlik ilkesi temelinde ele alan bütüncül bir koruma modeli geliştirilmiştir.

Kırsal Miras Koruma Stratejisi olarak ifade edilen bu model, Sandıma köyünün kültürel ve doğal miras değerlerinin biçimlendirdiği mekânsal karakteristik ve işlevsel kimlik değerlerinin, sürdürülebilir korunması-geliştirilmesine yönelik farklı konu ve içeriklere ilişkin alternatif çözümler sunan planlama-uygulama rehberi olarak değerlendirilmelidir. Bu rehber, Sandıma köyünün yere özgü konut tipolojilerinden oluşan somut kültürel miras değerleri ile geleneksel yaşam pratiklerine ilişkin somut olmayan kültürel miras değerlerini, çok yönlü ve bütünlük stratejiler eşliğinde ele alan sürdürülebilir koruma yaklaşımına dayanmaktadır.

NOTLAR

- 1 Muğla Kültür ve Tabiat Varlıklarını Koruma Bölge Kurulu verilerine göre, Sandıma köyünde 2013-2015 döneminde toplam 35 adet yapı rölöve-restorasyon işlemlerine konu edilmiştir.
- 2 1830 yılında Sandıma köyü ortalama hane büyüklüğü 2,4 kişi olarak kaydedilmiştir (Kütükoğlu, 2010: 268).
- 3 Sandıma Koruma Amaçlı İmar Planı Muğla Kültür ve Tabiat Varlıklarını Koruma Kurulu'nun 14.05.2009 tarih ve 4922 sayılı kararı ile uygun görülmüş, idari yargı kararı ile iptal edilen plan revize edilerek Koruma Bölge Kurulu'nun 17.12.2010 tarih ve 6742 sayılı karar ile onaylanmıştır. Ancak, bu plan da idari yargı kararı ile iptal edilmiştir.
- 4 Sandıma köyü 1/5.000 ve 1/1.000 ölçekli Koruma Amaçlı İmar Planları, Muğla Kültür ve Tabiat Varlıklarını Koruma Kurulu 18.01.2013 tarih ve 1339 sayılı kararı ile uygun görülmüştür.
- 5 Muğla Kültür ve Tabiat Varlıklarını Koruma Bölge Kurulu'nun 14.02.2014 tarih ve 2358, 2359 sayılı kararları ile 22.11.2013

tarih ve 2124, 2125,2126, 2127, 2129, 2130, 2131 sayılı kararları. Ayrıca özel ve kamu ortaklığında yürütülen Sandıma Köyü Koruma Projesi için bakınız: Atelye 70 2014: 102-104.

KAYNAKLAR

- Akgündüz, Gülşen. *Yerel Konut Mimarisinin Ekolojik Sürdürülebilirlik Bağlamında İncelenmesi: Bodrum Sandıma Köyü*. Yayınlanmamış yüksek lisans tezi. İzmir: Dokuz Eylül Üniversitesi Fen Bilimler Enstitüsü, 2013.
- Aydın-Muğla-Denizli Planlama Bölgesi/100.000 Ölçekli Çevre Düzeni Planı, Plan Açıklama Raporu. Ankara: Çevre ve Şehircilik Bakanlığı, 2011.
- Muğla Kültür Envanteri III: Bodrum Yarımadası Arkeoloji ve Sanat Tarihi Kalıntıları. Muğla: Muğla Valiliği Yayınları, 2013a.
- Sandıma Köyü Kentsel Sit Alanı Koruma Amaçlı Nazım ve Uygulama İmar Planı Revizyonu. Muğla: Yalıkavak Belediyesi, 2012.
- Yalıkavak Beldesi 1/25.000 Ölçekli Çevre Düzeni Planı, Plan Açıklama Raporu. Ankara: Çevre ve Şehircilik Bakanlığı, 2013.
- Atelye 70. "Sandıma Köyü Koruma Projesi". *Natura* Kasım 23, 2014: 102-104.
- Başak, Selmin ve Bektaş, Cengiz. *Halk Yapı Sanatından Bir Örnek: Bodrum*. İstanbul: TTKO Yayınları, 1983.
- Baykara, Arzu. *XIX. Yüzyıl Bodrum Kazası'nın Sosyal ve İktisadi Hayatı*. Yayınlanmamış doktora tezi. İzmir: Ege Üniversitesi Sosyal Bilimler Enstitüsü, 2010.
- Bean, GE. ve Cook, JM. "The Halicarnassus peninsula". *The Annual of the British School at Athens* 50, 1955: 85-171.
- Bilgin, Osman Nuri. *Bodrum: Tarihi, Sosyal, İktisadi Yönleri İle*. İstanbul: Orhan Mete ve Ortakları Kolektif Şirketi Matbaası, İstanbul, 1965.
- Bodrumlu, Avram Galanti. *Bodrum Tarihi*. İstanbul: Işık Basım ve Yayınevi, 1945.
- Cavid, İbrahim. *Aydın Vilayet Salnamesi (1308-1891)*. Ankara: Türk Tarih Kurumu Yayınları, 2010.
- Diler, Adnan. "Bodrum Yarımadası Leleg Yerleşmeleri; Mylasa/Damlıboğaz ve Çevresi Üzere Araştırması". *20. Araştırma Sonuçları Toplantısı (27-31 Mayıs 2002)*, 2, Ankara: Kültür Bakanlığı Yayınları, 2003: 11 22.
- Güner, İbrahim. *Bodrum ve Milas Yörelerinin Coğrafi Etüdü*. Erzurum: Atatürk Üniversitesi Yayınları, 1997.
- Gürbıyık, Cengiz. *Bodrum Yarımadası'ndaki Türk Eserleri*. Yayınlanmamış yüksek lisans

- tezi. İzmir: Ege Üniversitesi Sosyal Bilimler Enstitüsü, 2007.
- Gürçayır Teke, Selcan. Sivil Toplum Kuruluşları ve Somut Olmayan Kültürel Miras: Katılım, Akreditasyon ve Eksiklikler. *Somut Olmayan Kültürel Mirasın Geleceği Türkiye Deneyimi* içinde. Ankara: UNESCO Türkiye Milli Komisyonu Yayını, 2013: 41–45.
- Gürçayır, Selcan. “Somut Olmayan Kültürel Mirasın Korunması Sözleşmesi Üzerine Eleştirel Bir Okuma”. *Millî Folklor* 92, 2011: 5–12.
- Karakul, Özlem. “Tarihi Çevrelerde Halk Mimarisi: Somut Olmayan Kültürel Mirasın Yaşama Mekânları”. *Millî Folklor* 75, 2007: 151–163.
- Karakul, Özlem. A Holistic Approach to Historic Environments Integrating Tangible and Intangible Values case Study: İbrahimpaşa Village in Ürgüp. Yayınlanmamış doktora tezi. Ankara: Ortadoğu Teknik Üniversitesi Fen Bilimler Enstitüsü, 2011.
- Karaman, Seda. İmar Planı Değişiklikleri Konusunda Muğla/Yalıkavak Örneği Üzerine Bir İnceleme. Yayınlanmamış yüksek lisans tezi. Muğla: Sıtkı Koçman Üniversitesi Sosyal Bilimler Enstitüsü, 2012.
- Konya, Didem. *Sosyal, Siyasal ve Ekonomik Yönleriyle Bodrum (1923–1960)*. Yayınlanmamış yüksek lisans tezi. Muğla: Sıtkı Koçman Üniversitesi Sosyal Bilimler Enstitüsü, 2013.
- Küçük, Emine. *Bodrum Yalıkavak ve Çevresi Arkeolojik Malzemesinin Yüzye Çalışmasıyla İncelenmesi*. Yayınlanmamış yüksek lisans tezi. Muğla: Sıtkı Koçman Üniversitesi Sosyal Bilimler Enstitüsü, 2001.
- Kütükoğlu, Mübahat S. *Menteşe Sancağı 1830 (Nüfus ve Toplum Yapısı)*. Ankara: Türk Tarih Kurumu Yayınları, 2010.
- Madran, Emre ve Nimet Özgönül. *International Documents Regarding the Preservation of Cultural and Natural Heritage*. Ankara: ODTÜ Mimarlık Fakültesi Yayınları, 1999.
- Madran, Emre ve Tağmat, Tuğçe Selin. *Kültürel ve Doğal Miras: Uluslararası Kurumlar ve Belgeler*. İstanbul: Mimarlar Odası Yayınları, 2007.
- Metin Basat, Ezgi. “Somut ve Somut Olmayan Kültürel Mirası Birlikte Koruyabilmek”, *Millî Folklor* 100, 2013: 61–71.
- Metin Basat, Ezgi. Somut Olmayan Kültürel Miras ve Yerel Yönetim Uygulamaları. *Somut Olmayan Kültürel Mirasın Geleceği Türkiye Deneyimi* içinde. Ankara: UNESCO Türkiye Milli Komisyonu Yayını, 2013: 97–102.
- Oğuz, M. Öcal. “Terim Olarak Somut Olmayan Kültürel Miras”. *Millî Folklor* 100, 2013: 5–13.
- Oğuz, M. Öcal. *Somut Olmayan Kültürel Miras Nedir?* Ankara: Geleneksel Yayınları, 2009.
- Oktik, Nurgün. *Dünden Bugüne Yalıkavak'ta Sosyal Yaşam*. Muğla: Sıtkı Koçman Üniversitesi Yayınları, 2007.
- Oybak, Gülsüm. *Muğla'nın Karya Bölgesi Sınırları İçindeki Yörelere Eski Çağlarda ve Günümüzde Zeytinyağı Üretiminin Ekonomik ve Sosyo-Kültürel Boyutu İle İncelenmesi*. Yayınlanmamış yüksek lisans tezi. Muğla: Sıtkı Koçman Üniversitesi Sosyal Bilimler Enstitüsü, 2005.
- Özdemir, Nebi. Kültür Ekonomisi ve Endüstrileri ile Kültürel Miras Yönetimi İlişkisi. *Millî Folklor* 84, 2009: 73–86.
- Özünel Ölçer, Evrim. “Kültür turizminde “yörelsel” ve “otantik” olanı sorgulamak ve tüketilmiş mekânları yeniden üretmek üzerine”. *Turkish Studies* 6(4), 2011: 255–262.
- Özünel Ölçer, Evrim. Camekândan Canlı Performansa Somut Olmayan Kültürel Miras ve Müzeler. *Somut Olmayan Kültürel Mirasın Geleceği Türkiye Deneyimi* içinde. Ankara: UNESCO Türkiye Milli Komisyonu Yayını, 2013: 65–71.
- Soyluer, Serdal. “XX. yüzyılın Başlarında Mentеше Sancağı'nın İdari ve Nüfus Yapısı”. *Çağdaş Türkiye Tarihi Araştırmaları Dergisi* V (13), 2006: 109–135.
- Strabon. *Antik Anadolu Coğrafyası (Geographika: XII–XIII–XIV)*. Çev. Adnan Pekman. İstanbul: Arkeoloji ve Sanat Yayınları, 1993.
- Tolga, Fezva. *Kültür ve Tabiat Varlıklarının Korunmasında Turizm Odaklı Stratejik Plan Çalışmalarına Yön Verecek İlkeler: Bodrum Yarımadası*. Yayınlanmamış yüksek lisans tezi. İstanbul: Mimar Sinan Üniversitesi Fen Bilimleri Enstitüsü, 2010.
- Umar, Bilge. *Türkiye'deki Tarihsel Adlar: Türkiye'nin Tarihsel Coğrafyası ve Tarihsel Adları Üzerine Alfabetik Düzendeki Bir İnceleme*. İstanbul: İnkılap Yayınları, 1993.
- Yakıcı Ali. Bilimsel Kuruluşlarda Somut Olmayan Kültürel Mirasın Korunmasına Yönelik Çalışmalar. *Somut Olmayan Kültürel Mirasın Geleceği Türkiye Deneyimi* içinde. Ankara: UNESCO Türkiye Milli Komisyonu Yayını, 2013: 31–40.
- Yiğit, Ahmet. “XIV.–XVI. Yüzyıllarda Mentеше Livasında Değirmenler”. *Muğla Üniversitesi Sosyal Bilimler Enstitüsü Dergisi* 18, 2007: 136–137.